



SELLA & AGRETA s.r.o.  
T. G. Masaryka 620  
56501 Choceň

naše značka  
5001828047

vyřizuje  
Eva Strnadová

datum  
22.11.2018

Věc:

**ZPEVNĚNÉ PLOCHY DUKLA č.p.300**

K.ú. - p.č.: Ústí nad Orlicí-1893/3, 1893/2, Hylváty

Stavebník: Město Ústí nad Orlicí, Sychrova 16, 56201 Ústí nad Orlicí

Účel stanoviska: Povolení stavby - stavební režim (ÚR+SP)

GasNet, s.r.o., jako provozovatel distribuční soustavy (PDS) a technické infrastruktury, zastoupený GridServices, s.r.o., vydává toto stanovisko:

V ZÁJMOVÉM ÚZEMÍ STAVBY SE NACHÁZÍ TATO PLYNÁRENSKÁ ZAŘÍZENÍ A PLYNOVODNÍ PŘÍPOJKY:

STL plynovodní přípojka pro č.p. 300, ul. Dukelská  
Zrušené plynovodní potrubí, ul. Dukelská (v situaci vyznačeno šedou barvou)

PŘED ZAHÁJENÍM STAVBY BUDE PROVEDENO PŘESNÉ VYTÝČENÍ PZ (<https://www.gridservices.cz/ds-online-vytycení-pz/>), viz. odst.3 tohoto stanoviska – poskytnutý zakres je pouze ORIENTAČNÍ a během stavby bude v případě obnažení provedena pracovníkem GridServices kontrola PZ před záhozem.

- V případě souběhu, křížení technické IS při realizaci stavby požadujeme dodržení ČSN 73 6005, TPG 702 04, zákon č.458/2000 Sb., případně další předpisy a ČSN související s uvedenou stavbou.

Pro realizaci stavby stanovujeme tyto podmínky:

Plynárenské zařízení musí být zabezpečeno vhodným způsobem proti poškození. Požadujeme respektovat průběh a ochranné pásmo plynárenského zařízení.

Při realizaci stavby je nutno dodržovat veškerá pravidla stanovená pro práce v ochranném pásmu plynárenského zařízení a plynovodních přípojek (ochranné pásmo je souvislý prostor v bezprostřední blízkosti plyn. zařízení - vymezený svislými rovinami vedenými ve vodorovné vzdálenosti 1,0 m na obě strany od půdorysu plyn. zařízení - dle Zákona 458/2000 Sb. v platném znění).

V tomto pásmu nesmí být umísťovány žádné pevné ani dočasné stavby, prováděna skládka materiálu, výšková úprava terénu a pojižděno těžkou technikou.

V ochranném pásmu plynárenského zařízení budou práce prováděny výhradně ručním způsobem.

- Bbudoucí úprava povrchu terénu nad plynárenským zařízením musí být provedena tak, aby nedošlo ke změně hloubky uložení plynárenského zařízení a povrch byl z rozebíratelného materiálu (dlažba, betonový asfalt, narmovaný beton v tloušťce do 5 cm apod.).

- Následné úpravy terénu musí být provedeny tak, aby konečné uložení plynovodu bylo prokazatelně od 1 - 1,50m.

- Při vysazování stromů a okrasných dřevin požadujeme dodržet od stávajícího PZ vzdálenost minimálně 2 m na obě strany.

Zrušené plynovodní potrubí je odstaveno od provozované části STL plynovodní sítě, a proto jej nelze vytýčit dle předepsaného postupu.

Při provádění prací ve vyznačeném prostoru požadujeme dbát zvýšené opatrnosti, protože při mechanickém poškození plynovodu je možnost vzniku výbušné směsi. Pracovníci provádějící stavební práce musí být s touto skutečností prokazatelně seznámeni.

GridServices, s.r.o.

Plynárenská 499/1  
Zábrdovice

602 00 Brno  
T +420532221111  
F +420545578571

E info@gridservices.cz

I www.gridservices.cz

IČ: 27935311

DIČ: CZ27935311

Zapsán do obchodního rejstříku:

Krajský soud v Brně  
oddíl C, vložka 57165  
26.07.2007

Bankovní spojení:  
Československá obchodní banka,  
a.s.

Číslo účtu: 17837923

Kód banky: 0300

V rozsahu této stavby souhlasíme s povolením stavby dle zákona 183/2006 Sb. ve znění pozdějších předpisů. Tento souhlas platí pro územní řízení, řízení o územním souhlasu, veřejnoprávní smlouvy pro umístění stavby, zjednodušené územní řízení, ohlášení, stavební řízení, společné územní a stavební řízení, veřejnoprávní smlouvu o provedení stavby nebo oznámení stavebního záměru s certifikátem autorizovaného inspektora.

V zájmovém území se mohou nacházet plynárenská zařízení jiných vlastníků či správců, případně i dlouhodobě nefunkční/neprovozovaná plynárenská zařízení bez dostupných informací o jejich poloze a vlastnictví.

Plynárenské zařízení a plynovodní přípojky jsou dle ust. § 2925 zákona č. 89/2012 Sb., občanského zákoníku, provozovány jako zařízení zvláště nebezpečné a z tohoto důvodu jsou chráněny ochranným pásmem dle zákona č. 458/2000 Sb. ve znění pozdějších předpisů.

Nedodržení podmínek uvedených v tomto stanovisku zakládá odpovědnost stavebníka za vzniklé škody.

Rozsah ochranného pásma je stanoven v zákoně 458/2000 Sb. ve znění pozdějších předpisů.

Při realizaci uvedené stavby budou dodrženy podmínky pro provádění stavební činnosti:

1) Za stavební činnosti se pro účely tohoto stanoviska považují všechny činnosti prováděné v ochranném pásmu plynárenského zařízení a plynovodních přípojek (tzn. i bezvýkopové technologie a terénní úpravy) a činnosti mimo ochranné pásmo, pokud by takové činnosti mohly ohrozit bezpečnost a spolehlivost plynárenského zařízení a plynovodních přípojek (např. trhačí práce, sesuvy půdy, vibrace, apod.).

2) Stavební činnosti je možné realizovat pouze při dodržení podmínek stanovených v tomto stanovisku. Nebudou-li tyto podmínky dodrženy, budou stavební činnosti, považovány dle § 68 zákona č. 458/2000 Sb. ve znění pozdějších předpisů za činnost bez našeho předchozího souhlasu. Při každé změně projektu nebo stavby (zejména trasy navrhovaných inženýrských sítí) je nutné požádat o nové stanovisko k této změně.

3) Před zahájením stavební činnosti bude provedeno vytyčení trasy a přesné určení uložení plynárenského zařízení a plynovodních přípojek. Vytyčení trasy provede příslušná provozní oblast (formulář a kontakt naleznete na [www.gridservices.cz](http://www.gridservices.cz) nebo NONSTOP zákaznická linka 800 11 33 55). Při žádosti uvede žadatel naši značku (číslo jednací) uvedenou v úvodu tohoto stanoviska. O provedeném vytyčení trasy bude sepsán protokol. Přesné určení uložení plynárenského zařízení a plynovodních přípojek je povinen provést stavebník na svůj náklad. Bez vytyčení trasy a přesného určení uložení plynárenského zařízení a plynovodních přípojek stavebníkem nesmí být vlastní stavební činnosti zahájeny. Vytyčení plynárenského zařízení a plynovodních přípojek považujeme za zahájení stavební činnosti.

4) Bude dodržena mj. ČSN 73 6005, TPG 702 04, zákon č. 458/2000 Sb. ve znění pozdějších předpisů, případně další předpisy související s uvedenou stavbou.

5) Pracovníci provádějící stavební činnosti budou prokazatelně seznámeni s polohou plynárenského zařízení a plynovodních přípojek, rozsahem ochranného pásma a těmito podmínkami.

6) Při provádění stavební činnosti, vč. přesného určení uložení plynárenského zařízení je stavebník povinen učinit taková opatření, aby nedošlo k poškození plynárenského zařízení a plynovodních přípojek nebo ovlivnění jejich bezpečnosti a spolehlivosti provozu. Nebude použito nevhodného nářadí, zemina bude těžena pouze ručně bez použití pneumatických, elektrických, bateriových a motorových nářadí.

7) Odkryté plynárenské zařízení a plynovodní přípojky budou v průběhu nebo při přerušení stavební činnosti řádně zabezpečeny proti jejich poškození.

8) V případě použití bezvýkopových technologií (např. protlaku) bude před zahájením stavební činnosti provedeno úplné obnažení plynárenského zařízení a plynovodních přípojek v místě křížení na náklady stavebníka. V případě, že nebude tato podmínka dodržena, nesmí být použita bezvýkopová technologie.

9) Stavebník je povinen neprodleně oznámit každé i sebemenší poškození plynárenského zařízení nebo plynovodních přípojek (vč. izolace, signalizačního vodiče, výstražné fólie atd.) na telefon 1239.

10) Před provedením zásypu výkopu bude provedena kontrola dodržení podmínek stanovených pro stavební činnosti, kontrola plynárenského zařízení a plynovodních přípojek. Kontrolu provede příslušná provozní oblast (formulář a kontakt naleznete na [www.gridservices.cz](http://www.gridservices.cz) nebo NONSTOP zákaznická linka 800 11 33 55). Při žádosti

uvede žadatel naši značku (číslo jednací) uvedenou v úvodu tohoto stanoviska. Povinnost kontroly se vztahuje i na plynárenské zařízení, které nebylo odhaleno. O provedené kontrole bude sepsán protokol. Bez provedené kontroly nesmí být plynárenské zařízení a plynovodní přípojky zasypány. V případě, že nebudou dodrženy výše uvedené podmínky, je stavebník povinen na základě výzvy provozovatele plynárenského zařízení a plynovodních přípojek, nebo jeho zástupce doložit průkaznou dokumentaci o nepoškození plynárenského zařízení a plynovodních přípojek během výstavby nebo provést na své náklady kontrolní sondy v místě styku stavby s plynárenským zařízením a plynovodními přípojkami.

11) Plynárenské zařízení a plynovodní přípojky budou před zásypem výkopu řádně podsypány a obsypány těženým pískem, bude provedeno zhutnění a bude osazena výstražná fólie žluté barvy, vše v souladu s ČSN EN 12007-1-4, TPG 702 01, TPG 702 04.

12) Neprodleně po skončení stavební činnosti budou řádně osazeny všechny poklapy a nadzemní prvky plynárenského zařízení a plynovodních přípojek.

13) Poklapy uzávěrů a ostatních armatur na plynárenském zařízení a plynovodních přípojkách, vč. hlavních uzávěrů plynu (HUP) na odběrném plynovém zařízení udržovat stále přístupné a funkční po celou dobu trvání stavební činnosti.

14) Případné zřizování staveniště, skladování materiálů, stavebních strojů apod. bude realizováno mimo ochranné pásmo plynárenského zařízení a plynovodních přípojek (není-li ve stanovisku uvedeno jinak).

15) Bude zachována hloubka uložení plynárenského zařízení a plynovodních přípojek (není-li ve stanovisku uvedeno jinak).

16) Při použití nákladních vozidel, stavebních strojů a mechanismů zabezpečit případný přejezd přes plynárenské zařízení a plynovodní přípojky uložением panelů v místě přejezdu plynárenského zařízení.

Platí pouze pro území vyznačené v příloze tohoto stanoviska a to 24 měsíců ode dne jeho vydání.

V případě dotčení pozemku v majetku společnosti GasNet, s.r.o. je třeba dále projednat smluvní vztah k tomuto pozemku. Kontakt na projednání naleznete na adrese [www.gasnet.cz/cs/kontaktni-system/](http://www.gasnet.cz/cs/kontaktni-system/), činnost "Smluvní vztahy - pozemky a budovy plynárenských zařízení", případně na NONSTOP zákaznické lince 800 11 33 55.

Za správnost a úplnost dokumentace předložené s žádostí včetně jejího souladu s platnými předpisy plně zodpovídá její zpracovatel. Stanovisko nenahrazuje případná další stanoviska k jiným částem stavby.

V případě další korespondence nebo jednání (např. změna stavby) uvádějte naši značku - 5001828047 a datum tohoto stanoviska. Kontakty jsou k dispozici na [www.gridservices.cz](http://www.gridservices.cz) nebo NONSTOP zákaznická linka 800 11 33 55.

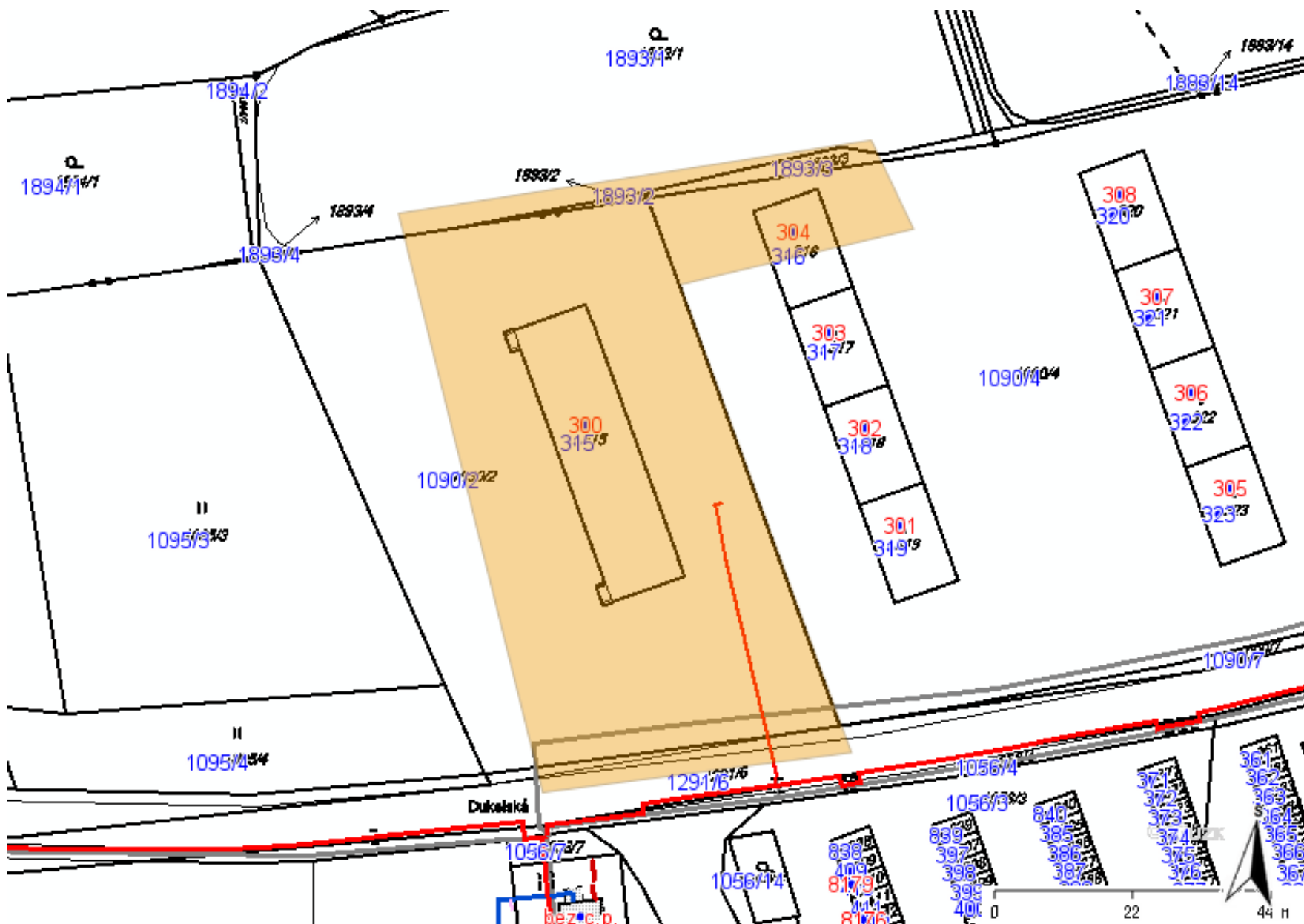


GasNet, s.r.o.  
zastoupená společností GridServices, s.r.o., IČ 279 35 311  
Eva Strnadová  
Technik externích požadavků-Čechy  
Oddělení zpracování ext. požadavků-Čechy  
+420495563562  
[eva.strnadova@innogy.com](mailto:eva.strnadova@innogy.com)

Přílohy: Orientační zakres plynárenského zařízení, Detailní zakres plynárenského zařízení, Ověřená příloha žadatele, Ověřená příloha žadatele

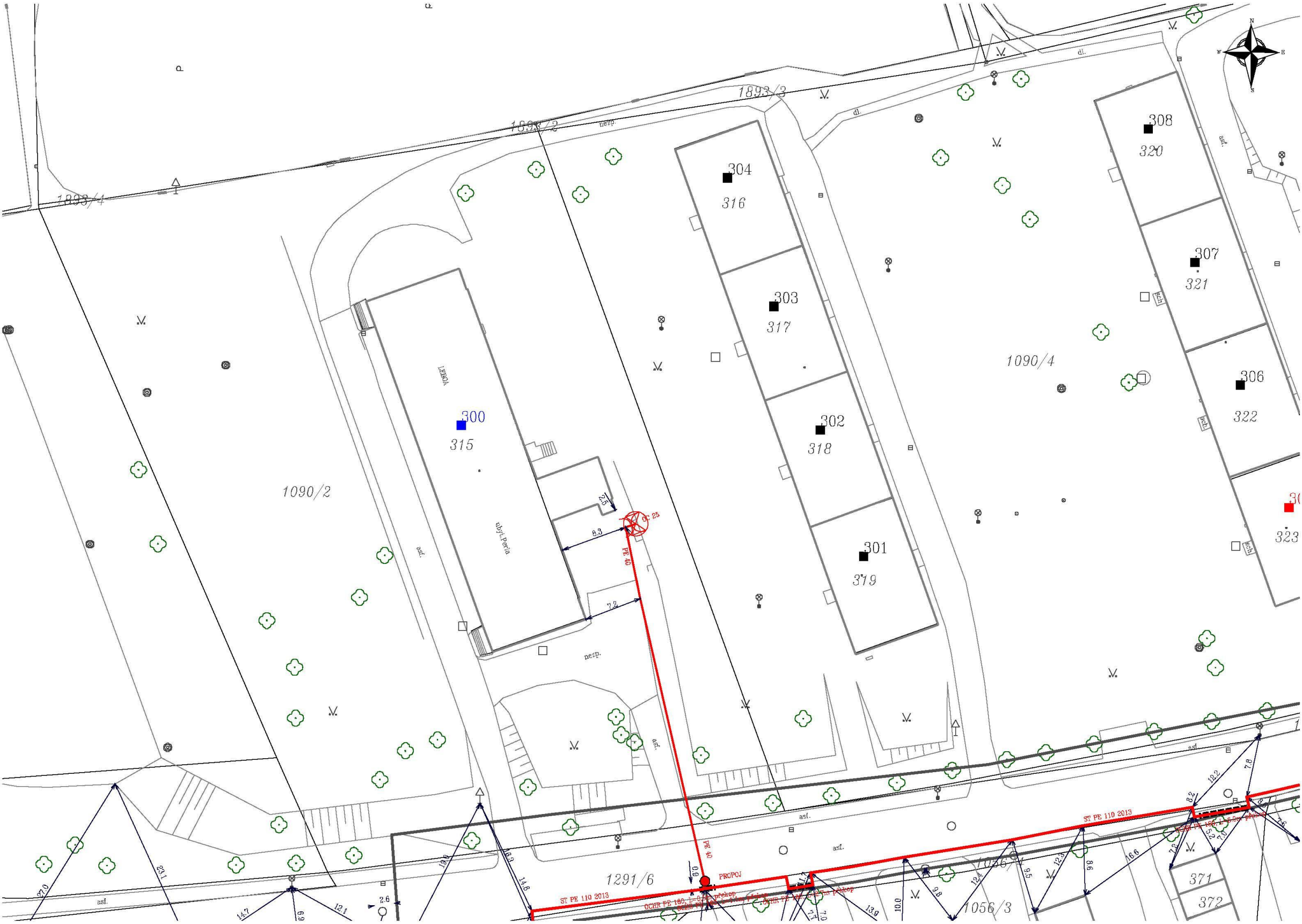
**Příloha: Orientační zakres plynárenského zařízení. Tato příloha je nedílnou součástí stanoviska č. 5001828047 ze dne 22.11.2018.**

Provozovatel DS: GasNet, s.r.o.; Stavebník: Město Ústí nad Orlicí, Sychrova 16, 56201 Ústí nad Orlicí. K.ú.: Ústí nad Orlicí-1893/3, 1893/2, Hylváty.



**Legenda:**

linie plynovodu	
	NTL
	STL
	VTL
	VWT
	nefunkční
	plánovaná stavba před realizací
	ve výstavbě, neuvedeno do provozu
	regulační stanice
	ochranné zařízení
	kabel
	elektropřipojka
	kabel protikoroziční ochrany
	anodové uzemnění
	stanice katodové ochrany
	pásmo vlivu anodového uzemnění SKAO

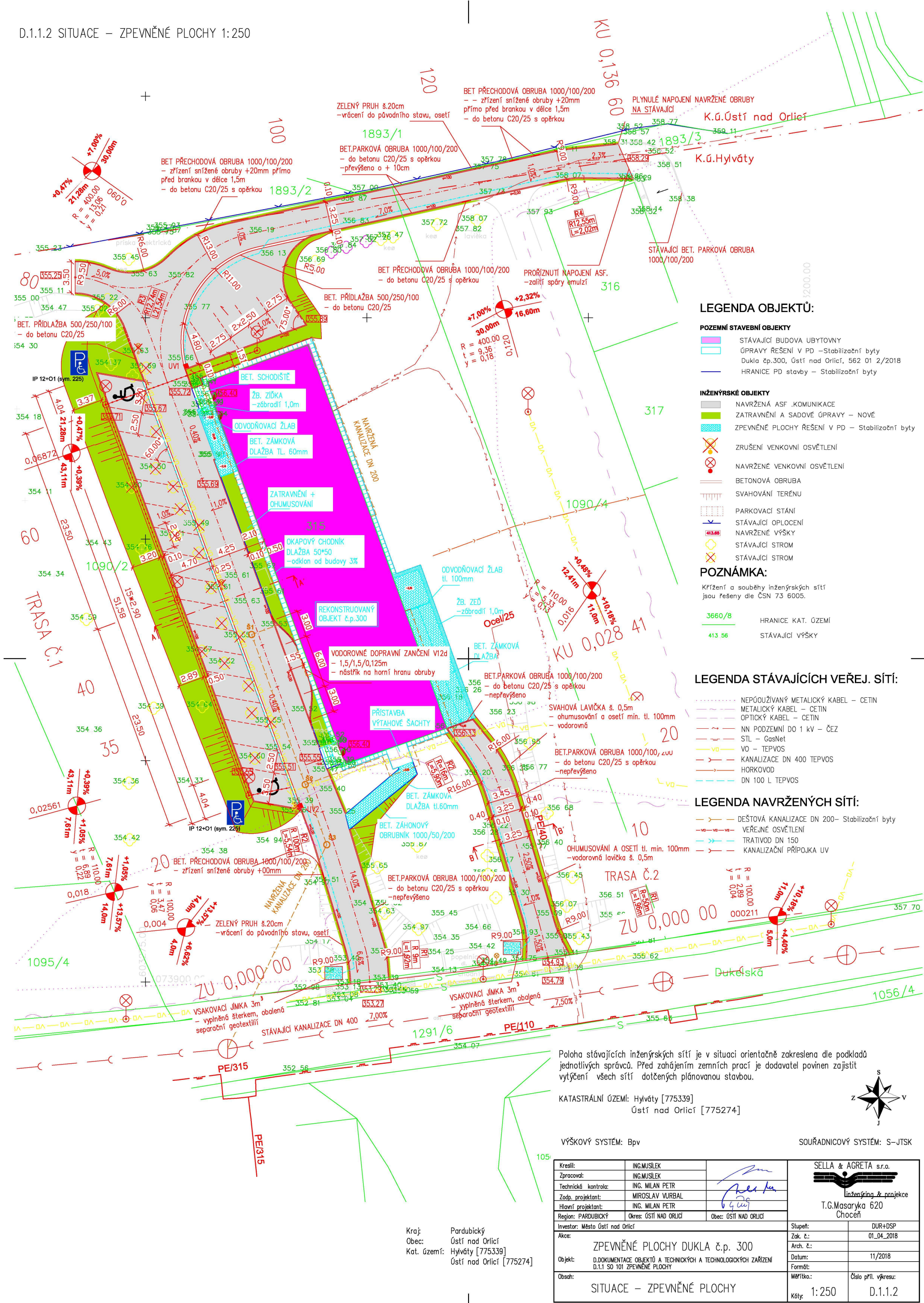


Legenda:

	linie plynovodu
	NTL
	STL
	VTL
	WTL
	nefunkční
	plánovaná stavba před realizací
	ve výstavbě, neuvedeno do provozu
	regulační stanice
	ochranné zařízení
	kabel
	elektropřípojka
	kabel protikoroziční ochrany
	anodové uzemnění
	stanice katodové ochrany
	pásmo vlivu anodového uzemnění SKAO



D.1.1.2 SITUACE – ZPEVNĚNÉ PLOCHY 1:250

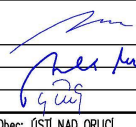



Poloha stávajících inženýrských sítí je v situaci orientačně zakreslena dle podkladů jednotlivých správců. Před zahájením zemních prací je dodavatel povinen zajistit vytýčení všech sítí dotčených plánovanou stavbou.

KATASTRÁLNÍ ÚZEMÍ: Hylváty [775339]  
Ústí nad Orlicí [775274]

VÝŠKOVÝ SYSTÉM: Bpv

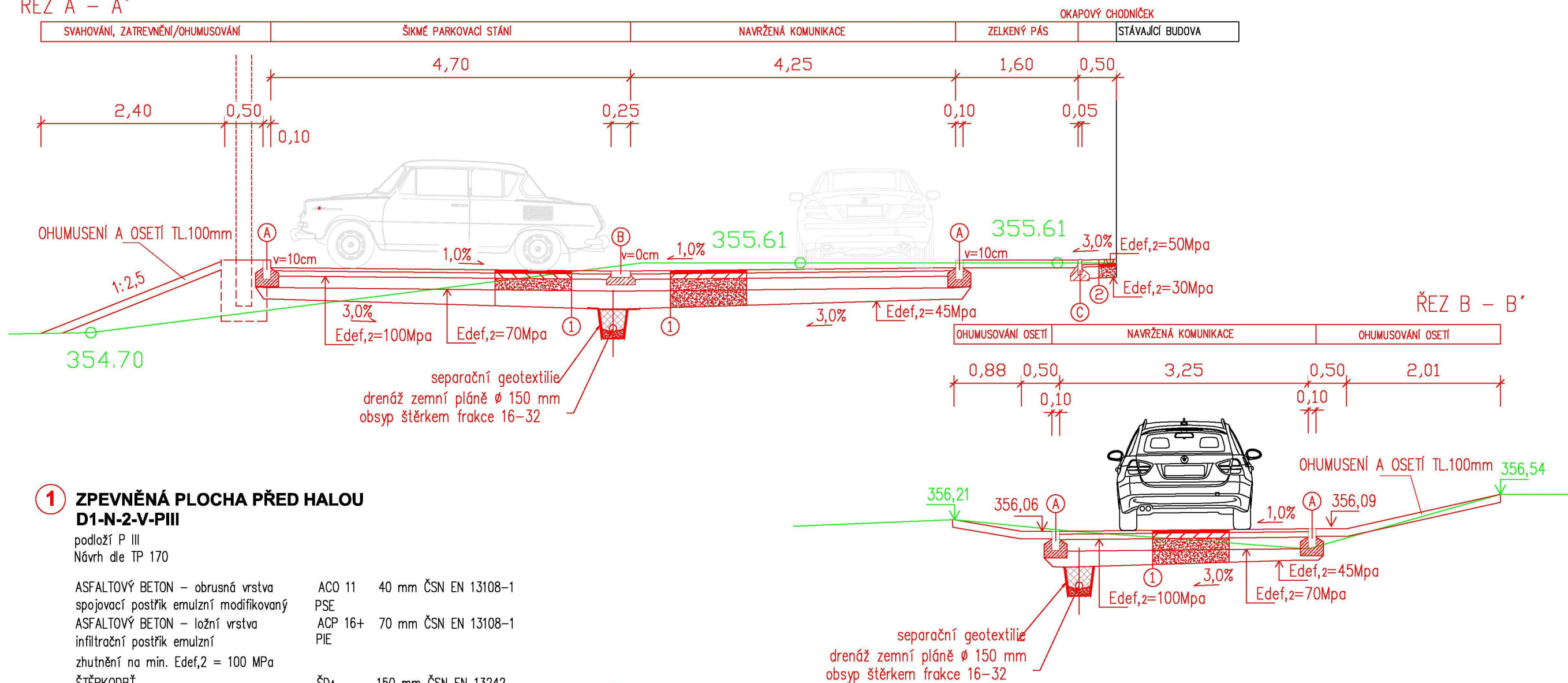
SOUŘADNICOVÝ SYSTÉM: S–JTSK

Kreslil:	ING.MUSLEK		 SELLA & AGRETA s.r.o. Inženýring & projekce T.G.Masaryka 620 Chocel		
Zpracoval:	ING.MUSLEK				
Technická kontrola:	ING. MILAN PETR				
Zodp. projektant:	MIROSLAV VOJBAL				
Hlavní projektant:	ING. MILAN PETR	Region: PARDUBICKÝ	Obec: ÚSTÍ NAD ORLICÍ		
Region: PARDUBICKÝ	Obec: ÚSTÍ NAD ORLICÍ				
Investor: Město Ústí nad Orlicí	Stupeň: DUR+DSP		Zak. č.: 01_04_2018		
Akce:	ZPEVNĚNÉ PLOCHY DUKLA č.p. 300				
Objekt:	D.DOKUMENTACE OBJEKTŮ A TECHNICKÝCH A TECHNOLOGICKÝCH ZAŘÍZENÍ D.1.1 SO 101 ZPEVNĚNÉ PLOCHY				
Obsah:	SITUACE – ZPEVNĚNÉ PLOCHY				
Kóty:	1:250	Číslo příl. výkresu:	D.1.1.2		

Kraj: Pardubický  
Obec: Ústí nad Orlicí  
Kat. území: Hylváty [775339]  
Ústí nad Orlicí [775274]



ŘEZ A – A'



podloží P III  
Návrh dle TP 170

ASFALTOVÝ BETON – ohrusná vrstva	ACO 11	40 mm	ČSN EN 13108-1
spojovací postřik emulzní modifikovaný	PSE		
ASFALTOVÝ BETON – ložní vrstva	ACP 16+	70 mm	ČSN EN 13108-1
infiltrační postřik emulzní	PIE		
zhutnění na min. Edef,2 = 100 MPa			
ŠTĚRKODRŤ	ŠDA	150 mm	ČSN EN 13242
zhutnění na min. Edef,2 = 70 MPa			
ŠTĚRKODRŤ	ŠDB	150 mm	ČSN EN 13242
Rostlý terén (násyp) zhutněný na min. Edef,2 = 45 MPa			





CELKEM celkem 410 mm

podloží P III  
Návrh dle TP 170

BETONOVÁ DLAŽBA tl. 60mm	DL	60 mm	ČSN 73 6131
KLADECÍ VRSTVA -drť fr. 4-8mm	L	30 mm	ČSN 73 6126
zhuťnění na Edef,2 = 50 MPa			
ŠTĚRKODRŤ fr. 8-16,	ŠD	150 mm	ČSN 73 6126
zhuťnění na Edef,2 = 30 MPa			

CELKEM 240 mm

- A** BETONOVÁ CHODNÍKOVÁ OBRUBA 1000/100/250 DO BETONOVÉHO LOŽE S OPĚRKOU C 20/25 XF3 min. 80-100mm
- B** BETONOVÁ SILNIČNÍ PŘÍDLAŽBA 500/250/100 DO BETONOVÉHO LOŽE C 20/25 XF3 min. 80-100mm
- C** BETONOVÁ PARKOVÁ OBRUBA 1000/50/200 DO BETONOVÉHO LOŽE S OPĚRKOU C 20/25 XF3 min. 80-100mm

Kreslil:	ING.MUŠÍLEK	  	 inženýring & projekce T.G.Masaryka 620 Chocẽň	
Zpracoval:	ING.MUŠÍLEK			
Technická kontrola:	ING. MILAN PETR			
Zodp. projektant:	MIROSLAV VURBAL			
Hlavní projektant:	ING. MILAN PETR			
Region: PARDUBICKÝ	Okres: ÚSTÍ NAD ORLICÍ	Obec: ÚSTÍ NAD ORLICÍ		
Investor: Město Ústí nad Orlicí			Stupeň:	DUR+DSP
Akce:	ZPEVNĚNÉ PLOCHY DUKLA č.p. 300		Zak. č.:	01_04_2018
Objekt:	D.DOKUMENTACE OBJEKTŮ A TECHNICKÝCH A TECHNOLOGICKÝCH ZAŘÍZENÍ D.1.1 SO 101 ZPEVNĚNÉ PLOCHY		Arch. č.:	
Obsah:	CHARAKTERISTYCKÉ ŘEZY		Datum:	11/2018
			Formát:	
			Měřítko:	Číslo příl. výkresu:
			Kóty:	1:50
				D.1.1.3